



BILAN SOCIAL

BNP PARIBAS S.A.



2010



BNP PARIBAS | La banque d'un monde qui change

Sommaire

I ■ EMPLOI

11 - Effectifs	p 3
12 - Personnel extérieur	p 8
13 - Embauches au cours de l'année considérée	p 9
13 - Embauches par catégorie hiérarchique et par genre	p 9
14 - Départs	p 10
14 - Départs par catégorie hiérarchique et par genre	p 10
15 - Promotions et augmentations	p 11
17 - Travailleurs Handicapés	p 13
18 - Absentéisme	p 13
19-A - Congés	p 14

II ■ RÉMUNÉRATIONS ET CHARGES ACCESSOIRES

21 - Rémunérations et charges sociales et fiscales	p 15
22 - Hiérarchie des rémunérations	p 17
26 - Participation aux résultats de l'entreprise et abondement	p 18

III ■ CONDITIONS D'HYGIÈNE ET DE SÉCURITÉ

31 - Accidents du travail et de trajet	p 19
32 - Répartition des accidents de travail avec arrêt par éléments matériels	p 20
34 - Comité d'hygiène et de sécurité	p 21
35 - Dépenses de sécurité	p 21

IV ■ AUTRES CONDITIONS DE TRAVAIL

41 - Durée et aménagement du temps de travail	p 22
42 - Organisation et contenu du travail	p 26
45 - Dépenses d'amélioration des conditions de travail	p 26

V ■ FORMATION

51 - Formation professionnelle continue	p 27
52 - Congés Formation	p 29
53 - Apprentissage et professionnalisation	p 29

VI ■ RELATIONS PROFESSIONNELLES

61 - Représentants du personnel	p 30
62 - Communication interne	p 32
63 - Procédures	p 32

VII ■ AUTRES CONDITIONS DE VIE RELEVANT DE L'ENTREPRISE

71 - Activités sociales et culturelles	p 33
72 - Autres charges sociales	p 34



- 11 - Effectifs
- 12 - Personnel extérieur
- 13 - Embauches au cours de l'année considérée
- 14 - Départs
- 15 - Promotions et augmentations
- 17 - Travailleurs Handicapés
- 18 - Absentéisme
- 19-A - Congés

I ■ EMPLOI

11 ■ EFFECTIFS

Tous les indicateurs, hormis les données de promotions, augmentations et rémunérations, sont basés sur l'effectif total hors détachés y compris collaborateurs non rémunérés et en alternance (indicateur 111-B).

111 ■ EFFECTIF TOTAL AU 31 DÉCEMBRE (un pour un)

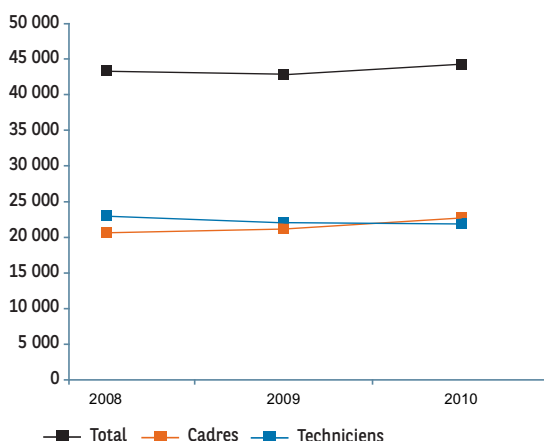
2008			2009				2010		
Hommes	Femmes	Total	Hommes	Femmes	Total		Hommes	Femmes	Total
17 859	22 462	40 321	17 570	22 398	39 968	111-A - Effectif rémunéré Absents non rémunérés Contrats en alternance	18 139	23 262	41 401
451	1 262	1 713	407	1 261	1 668		397	1 288	1 685
499	747	1 246	502	732	1 234		521	838	1 359
18 809	24 471	43 280	18 479	24 391	42 870	111-B - Effectif total	19 057	25 388	44 445
330	277	607	349	286	635	Détachés en France	385	318	703
829	157	986	791	143	934	Détachés à l'étranger	831	176	1 007
19 968	24 905	44 873	19 619	24 820	44 439	111-C - Effectif total y compris détachés	20 273	25 882	46 155

111-B ■ EFFECTIF TOTAL AU 31 DÉCEMBRE PAR CATÉGORIE (un pour un)

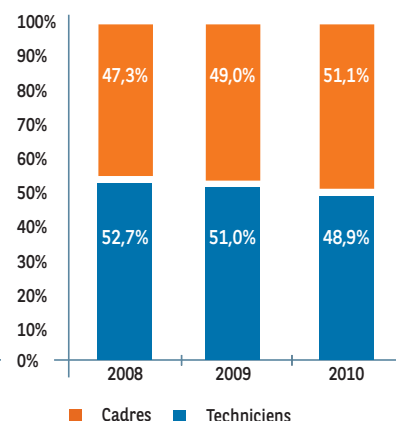
2008			2009				2010		
Hommes	Femmes	Total	Hommes	Femmes	Total		Hommes	Femmes	Total
7 144	15 643	22 787	6 725	15 146	21 871	Techniciens % Techniciens	6 482	15 251	21 733
31,4%	68,6%	100,0%	30,7%	69,3%	100,0%		29,8%	70,2%	100,0%
11 665	8 828	20 493	11 754	9 245	20 999	Cadres % Cadres	12 575	10 137	22 712
56,9%	43,1%	100,0%	56,0%	44,0%	100,0%		55,4%	44,6%	100,0%
18 809	24 471	43 280	18 479	24 391	42 870	TOTAL	19 057	25 388	44 445
43,5%	56,5%	100,0%	43,1%	56,9%	100,0%	% Total	42,9%	57,1%	100,0%

2008			2009				2010		
Hommes	Femmes	Total	Hommes	Femmes	Total		Hommes	Femmes	Total
38,0%	63,9%	52,7%	36,4%	62,1%	51,0%	Techniciens % par genre	34,0%	60,1%	48,9%
62,0%	36,1%	47,3%	63,6%	37,9%	49,0%		Cadres % par genre	66,0%	39,9%
100,0%	100,0%	100,0%	100,0%	100,0%	100,0%	TOTAL	100,0%	100,0%	100,0%
						% par genre			

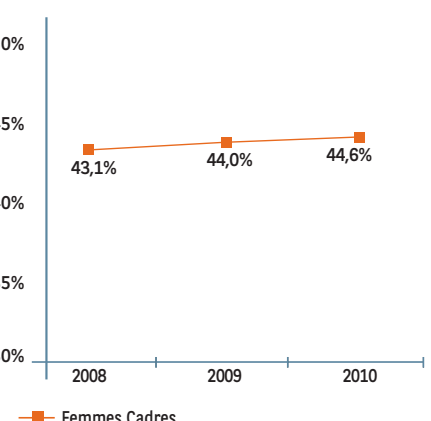
Évolution de l'effectif total hors détachés



Évolution de la répartition de l'effectif total hors détachés (en %)



Évolution des femmes parmi les cadres (en %)



11 ■ EFFECTIFS

111 BIS ■ EFFECTIF TOTAL AU 31 DÉCEMBRE PAR CATÉGORIE (prorata)

2008			2009				2010		
Hommes	Femmes	Total	Hommes	Femmes	Total		Hommes	Femmes	Total
7 050	14 658	21 708	6 638	14 228	20 866	Techniciens	6 399	14 361	20 760
11 643	8 607	20 250	11 733	9 014	20 747	Cadres	12 552	9 886	22 439
18 692	23 265	41 958	18 371	23 242	41 613	TOTAL	18 952	24 247	43 199

Effectif prorata : les salariés à temps complet sont décomptés pour 1 et les salariés à temps partiel au prorata de leur temps de travail (ex : 0,8 pour le 4/5 de temps, 0,6 pour le 3/5 de temps).

112 ■ EFFECTIF PERMANENT

2008			2009				2010		
		16 706			14 436	Techniciens			15 157
		18 096			18 408	Cadres			19 267
		34 802			32 844	TOTAL			34 424

Titulaires d'un contrat de travail à durée indéterminée, à temps plein, présents à l'effectif du 1^{er} janvier au 31 décembre de l'année considérée.

113 ■ NOMBRE DE SALARIÉS TITULAIRES D'UN CONTRAT DE TRAVAIL À DURÉE DÉTERMINÉE AU 31 DÉCEMBRE (un pour un)

2008			2009				2010		
Hommes	Femmes	Total	Hommes	Femmes	Total		Hommes	Femmes	Total
34	88	122	57	185	242	Effectif rémunéré			
13	28	41	24	43	67	Techniciens	60	108	168
47	116	163	81	228	309	Cadres	22	37	59
						Total	82	145	227
0	1	1	0	0	0	Absents non rémunérés			
0	0	0	0	0	0	Techniciens	0	0	0
0	1	1	0	0	0	Cadres	0	0	0
						Total	0	0	0
498	746	1 244	502	732	1 234	Contrats en alternance			
0	0	0	0	0	0	Techniciens	521	838	1 359
498	746	1 244	502	732	1 234	Cadres	0	0	0
						Total	521	838	1 359
532	835	1 367	559	917	1 476	TOTAL			
13	28	41	24	43	67	Techniciens	581	946	1 527
545	863	1 408	583	960	1 543	Cadres	22	37	59
						Total	603	983	1 586

114 ■ EFFECTIF MENSUEL MOYEN (un pour un)

2008			2009				2010		
		23 434			22 159	Techniciens			21 811
		20 251			20 757	Cadres			21 997
		43 685			42 915	TOTAL			43 808

Nombre obtenu en additionnant les effectifs de chaque fin de mois et en divisant le total par 12.

11 ■ EFFECTIFS

115/116 ■ RÉPARTITION PAR GENRE ET PAR ÂGE DE L'EFFECTIF TOTAL AU 31 DÉCEMBRE (un pour un)

2008					2009					2010							
H	%*	F	%*	Total	%*	H	%*	F	%*	Total	%*	H	%*	F	%*	Total	%*
MOINS DE 25 ANS																	
766	10,7	1 543	9,9	2 309	10,1	781	11,6	1 491	9,8	2 272	10,4	805	12,4	1 564	10,3	2 369	10,9
154	1,3	235	2,7	389	1,9	106	0,9	195	2,1	301	1,4	131	1,0	207	2,0	338	1,5
920	4,9	1 778	7,3	2 698	6,2	887	4,8	1 686	6,9	2 573	6,0	936	4,9	1 771	7,0	2 707	6,1
DE 25 A 29 ANS																	
808	11,3	2 472	15,8	3 280	14,4	815	12,1	2 419	16,0	3 234	14,8	799	12,3	2 231	14,6	3 030	13,9
1 257	10,8	1 502	17,0	2 759	13,5	1 198	10,2	1 449	15,7	2 647	12,6	1 282	10,2	1 470	14,5	2 752	12,1
2 065	11,0	3 974	16,2	6 039	14,0	2 013	10,9	3 868	15,9	5 881	13,7	2 081	10,9	3 701	14,6	5 782	13,0
DE 30 A 34 ANS																	
498	7,0	1 370	8,8	1 868	8,2	558	8,3	1 617	10,7	2 175	9,9	629	9,7	1 957	12,8	2 586	11,9
1 740	14,9	1 766	20,0	3 506	17,1	1 765	15,0	1 846	20,0	3 611	17,2	1 848	14,7	2 003	19,8	3 851	17,0
2 238	11,9	3 136	12,8	5 374	12,4	2 323	12,6	3 463	14,2	5 786	13,5	2 477	13,0	3 960	15,6	6 437	14,5
DE 35 A 39 ANS																	
249	3,5	908	5,8	1 157	5,1	231	3,4	887	5,9	1 118	5,1	251	3,9	922	6,0	1 173	5,4
1 474	12,6	1 295	14,7	2 769	13,5	1 611	13,7	1 459	15,8	3 070	14,6	1 907	15,2	1 697	16,7	3 604	15,9
1 723	9,2	2 203	9,0	3 926	9,1	1 842	10,0	2 346	9,6	4 188	9,8	2 158	11,3	2 619	10,3	4 777	10,7
DE 40 A 44 ANS																	
387	5,4	1 170	7,5	1 557	6,8	343	5,1	1 041	6,9	1 384	6,3	303	4,7	1 007	6,6	1 310	6,0
1 299	11,1	1 014	11,5	2 313	11,3	1 302	11,1	1 033	11,2	2 335	11,1	1 392	11,1	1 141	11,3	2 533	11,2
1 686	9,0	2 184	8,9	3 870	8,9	1 645	8,9	2 074	8,5	3 719	8,7	1 695	8,9	2 148	8,5	3 843	8,6
DE 45 A 49 ANS																	
936	13,1	2 136	13,7	3 072	13,5	724	10,8	1 965	13,0	2 689	12,3	591	9,1	1 893	12,4	2 484	11,4
1 480	12,7	946	10,7	2 426	11,8	1 546	13,2	1 072	11,6	2 618	12,5	1 631	13,0	1 223	12,1	2 854	12,6
2 416	12,8	3 082	12,6	5 498	12,7	2 270	12,3	3 037	12,5	5 307	12,4	2 222	11,7	3 116	12,3	5 338	12,0
DE 50 A 54 ANS																	
1 631	22,8	2 983	19,1	4 614	20,2	1 405	20,9	2 547	16,8	3 952	18,1	1 240	19,1	2 264	14,8	3 504	16,1
1 837	15,7	990	11,2	2 827	13,8	1 710	14,5	948	10,3	2 658	12,7	1 794	14,3	975	9,6	2 769	12,2
3 468	18,4	3 973	16,2	7 441	17,2	3 115	16,9	3 495	14,3	6 610	15,4	3 034	15,9	3 239	12,8	6 273	14,1
DE 55 A 59 ANS																	
1 768	24,7	2 967	19,0	4 735	20,8	1 746	26,0	3 066	20,2	4 812	22,0	1 712	26,4	3 292	21,6	5 004	23,0
2 076	17,8	997	11,3	3 073	15,0	2 145	18,2	1 128	12,2	3 273	15,6	2 192	17,4	1 295	12,8	3 487	15,4
3 844	20,4	3 964	16,2	7 808	18,0	3 891	21,1	4 194	17,2	8 085	18,9	3 904	20,5	4 587	18,1	8 491	19,1
DE 60 ET PLUS																	
101	1,4	94	0,6	195	0,9	122	1,8	113	0,7	235	1,1	152	2,3	121	0,8	273	1,3
348	3,0	83	0,9	431	2,1	371	3,2	115	1,2	486	2,3	398	3,2	126	1,2	524	2,3
449	2,4	177	0,7	626	1,4	493	2,7	228	0,9	721	1,7	550	2,9	247	1,0	797	1,8
18 809	100	24 471	100	43 280	100	18 479	100	24 391	100	42 870	100	19 057	100	25 388	100	44 445	100

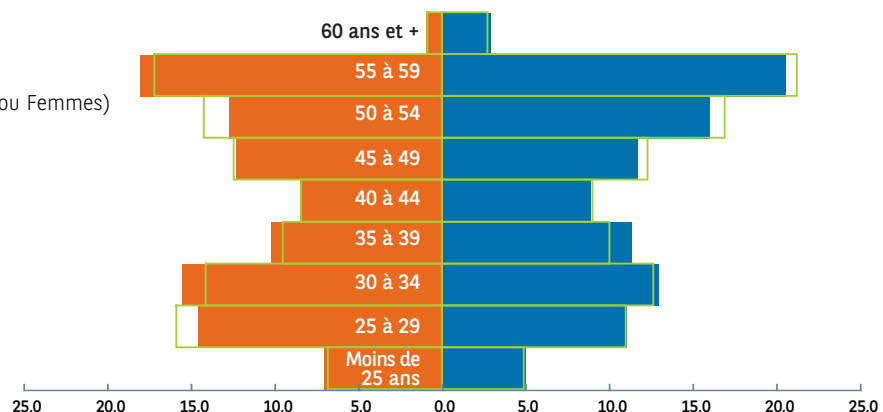
* Les pourcentages sont calculés par rapport à l'effectif Hommes ou Femmes de chaque catégorie et les pourcentages des lignes "Total" par rapport à l'effectif Hommes ou Femmes de l'ensemble.

Évolution de la pyramide des âges

(% des tranches d'âge dans l'effectif Hommes ou Femmes)

Années 2009 - 2010

- Femmes
- Hommes
- Données 2009



11 ■ EFFECTIFS

115/117 ■ RÉPARTITION PAR GENRE ET PAR ANCIENNETÉ DE L'EFFECTIF TOTAL AU 31 DÉCEMBRE (un pour un)

2008				2009				2010									
H	%*	F	%*	Total	%*	H	%*	F	%*	Total	%*	H	%*	F	%*	Total	%*
MOINS DE 5 ANS																	
1 486	20,8	3 226	20,6	4 712	20,7	1 507	22,4	3 048	20,1	4 555	20,8	1 549	23,9	3 042	19,9	4 591	21,1
2 841	24,4	2 585	29,3	5 426	26,5	2 809	23,9	2 570	27,8	5 379	25,6	3 125	24,9	2 654	26,2	5 779	25,4
4 327	23,0	5 811	23,7	10 138	23,4	4 316	23,4	5 618	23,0	9 934	23,2	4 674	24,5	5 696	22,4	10 370	23,3
DE 5 A 9 ANS																	
722	10,1	2 374	15,2	3 096	13,6	783	11,6	2 666	17,6	3 449	15,8	832	12,8	2 841	18,6	3 673	16,9
1 993	17,1	2 028	23,0	4 021	19,6	2 038	17,3	2 103	22,7	4 141	19,7	2 250	17,9	2 336	23,0	4 586	20,2
2 715	14,4	4 402	18,0	7 117	16,4	2 821	15,3	4 769	19,6	7 590	17,7	3 082	16,2	5 177	20,4	8 259	18,6
DE 10 A 14 ANS																	
102	1,4	455	2,9	557	2,4	153	2,3	659	4,4	812	3,7	197	3,0	930	6,1	1 127	5,2
732	6,3	708	8,0	1 440	7,0	989	8,4	918	9,9	1 907	9,1	1 326	10,5	1 269	12,5	2 595	11,4
834	4,4	1 163	4,8	1 997	4,6	1 142	6,2	1 577	6,5	2 719	6,3	1 523	8,0	2 199	8,7	3 722	8,4
DE 15 A 19 ANS																	
356	5,0	1 079	6,9	1 435	6,3	279	4,1	885	5,8	1 164	5,3	214	3,3	663	4,3	877	4,0
840	7,2	677	7,7	1 517	7,4	739	6,3	636	6,9	1 375	6,5	642	5,1	567	5,6	1 209	5,3
1 196	6,4	1 756	7,2	2 952	6,8	1 018	5,5	1 521	6,2	2 539	5,9	856	4,5	1 230	4,8	2 086	4,7
DE 20 A 24 ANS																	
329	4,6	979	6,3	1 308	5,7	240	3,6	2 775	24,5	1 073	4,9	277	4,3	942	6,2	1 219	5,6
720	6,2	551	6,2	1 271	6,2	742	6,3	613	6,6	1 355	6,5	896	7,1	759	7,5	1 655	7,3
1 049	5,6	1 530	6,3	2 579	6,0	982	5,3	1 446	5,9	2 428	5,7	1 173	6,2	1 701	6,7	2 874	6,5
DE 25 A 29 ANS																	
1 081	15,1	2 147	13,7	3 228	14,2	923	13,7	2 016	13,3	2 939	13,4	800	12,3	1 925	12,6	2 725	12,5
1 147	9,8	701	7,9	1 848	9,0	1 152	9,8	771	8,3	1 923	9,2	1 169	9,3	830	8,2	1 999	8,8
2 228	11,8	2 848	11,6	5 076	11,7	2 075	11,2	2 787	11,4	4 862	11,3	1 969	10,3	2 755	10,9	4 724	10,6
DE 30 A 34 ANS																	
1 438	20,1	2 588	16,5	4 026	17,7	1 137	16,9	2 054	13,6	3 191	14,6	1 000	15,4	1 795	11,8	2 795	12,9
1 546	13,3	689	7,8	2 235	10,9	1 279	10,9	597	6,5	1 876	8,9	1 160	9,2	570	5,6	1 730	7,6
2 984	15,9	3 277	13,4	6 261	14,5	2 416	13,1	2 651	10,9	5 067	11,8	2 160	11,3	2 365	9,3	4 525	10,2
DE 35 A 39 ANS																	
1 435	20,1	2 390	15,3	3 825	16,8	1 533	22,8	2 679	17,7	4 212	19,3	1 419	21,9	2 753	18,1	4 172	19,2
1 604	13,8	762	8,6	2 366	11,5	1 796	15,3	915	9,9	2 711	12,9	1 749	13,9	1 030	10,2	2 779	12,2
3 039	16,2	3 152	12,9	6 191	14,3	3 329	18,0	3 594	14,7	6 923	16,1	3 168	16,6	3 783	14,9	6 951	15,6
DE 40 ET PLUS																	
195	2,7	405	2,6	600	2,6	170	2,5	306	2,0	476	2,2	194	3,0	360	2,4	554	2,5
242	2,1	127	1,4	369	1,8	210	1,8	122	1,3	332	1,6	258	2,1	122	1,2	380	1,7
437	2,3	532	2,2	969	2,2	380	2,1	428	1,8	808	1,9	452	2,4	482	1,9	934	2,1
18 809	100	24 471	100	43 280	100	18 479	100	24 391	100	42 870	100	19 057	100	25 388	100	44 445	100

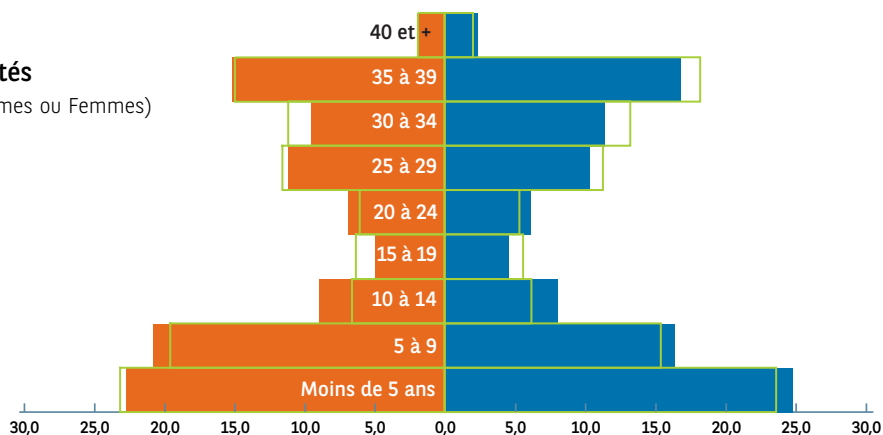
* Les pourcentages sont calculés par rapport à l'effectif Hommes ou Femmes de chaque catégorie et les pourcentages des lignes "Total" par rapport à l'effectif Hommes ou Femmes de l'ensemble.

Évolution de la pyramide des anciennetés

(% des tranches d'ancienneté dans l'effectif Hommes ou Femmes)

Années 2009 - 2010

- Femmes
- Hommes
- Données 2009



11 ■ EFFECTIFS

115/118 ■ RÉPARTITION DE L'EFFECTIF TOTAL AU 31 DÉCEMBRE, PAR GENRE, SELON LA NATIONALITÉ : FRANÇAIS - ÉTRANGERS (un pour un)

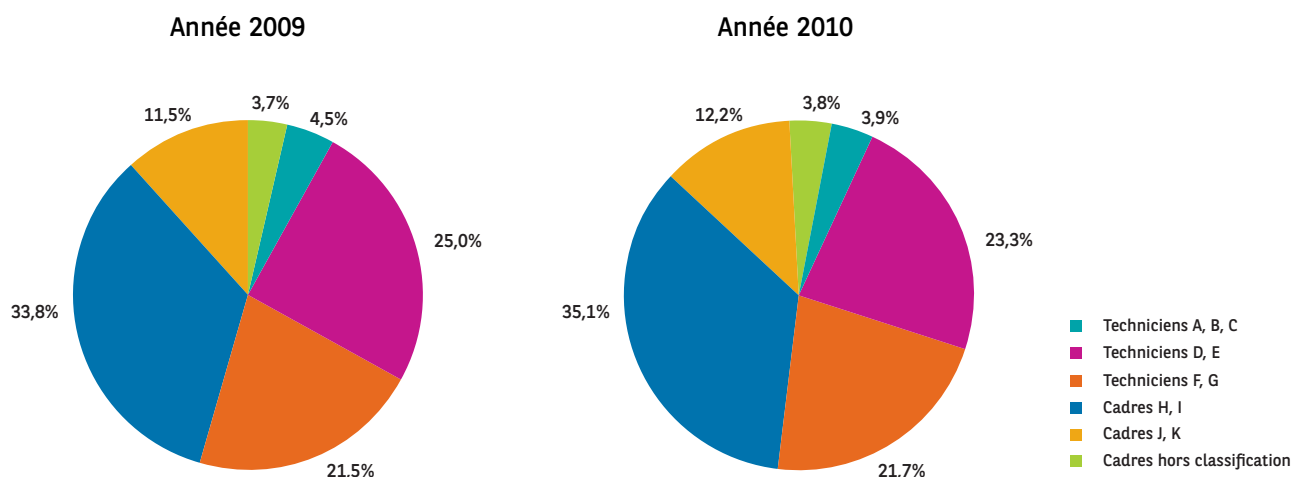
2008				2009				2010			
Français		Etrangers		Français		Etrangers		Français		Etrangers	
H	F	H	F	H	F	H	F	H	F	H	F
7 089	15 516	55	127	6 660	15 005	65	141	6 420	15 096	62	155
11 338	8 498	327	330	11 415	8 877	339	368	12 170	9 707	405	430
18 427	24 014	382	457	18 075	23 882	404	509	18 590	24 803	467	585
42 441		839		41 957		913		43 393		1 052	
								TOTAL			

115/119 ■ RÉPARTITION DE L'EFFECTIF TOTAL AU 31/12, PAR GENRE ET PAR NIVEAU DE CLASSIFICATION (un pour un)

2008					2009					2010				
H	%*	F	%*	Total	H	%*	F	%*	Total	H	%*	F	%*	Total
7 144	31,4	15 643	68,6	22 787	6 725	30,7	15 146	69,3	21 871	6 482	29,8	15 251	70,2	21 733
-	-	-	-	0	-	-	-	-	0	-	-	-	-	0
62	29,1	151	70,9	213	51	28,5	128	71,5	179	45	27,3	120	72,7	165
718	33,5	1 428	66,5	2 146	637	36,0	1 133	64,0	1 770	563	35,8	1 008	64,2	1 571
1 504	25,4	4 416	74,6	5 920	1 377	25,1	4 106	74,9	5 483	1 275	26,0	3 631	74,0	4 906
1 393	26,8	3 812	73,2	5 205	1 365	26,0	3 877	74,0	5 242	1 379	25,3	4 081	74,7	5 460
1 365	32,1	2 887	67,9	4 252	1 362	31,2	3 007	68,8	4 369	1 343	29,3	3 248	70,7	4 591
2 102	41,6	2 949	58,4	5 051	1 933	40,0	2 895	60,0	4 828	1 877	37,2	3 163	62,8	5 040
				52,7					51,0	% Techniciens par rapport à l'effectif global	48,9			
11 665	56,9	8 828	43,1	20 493	11 754	56,0	9 245	44,0	20 999	12 575	55,4	10 137	44,6	22 712
4 394	49,3	4 511	50,7	8 905	4 339	48,1	4 683	51,9	9 022	4 550	47,2	5 080	52,8	9 630
3 170	58,9	2 210	41,1	5 380	3 191	58,2	2 288	41,8	5 479	3 420	57,3	2 545	42,7	5 965
1 907	62,2	1 159	37,8	3 066	1 961	61,3	1 238	38,7	3 199	2 131	60,7	1 377	39,3	3 508
1 101	66,5	554	33,5	1 655	1 126	65,4	596	34,6	1 722	1 250	65,2	667	34,8	1 917
1 093	73,5	394	26,5	1 487	1 137	72,1	440	27,9	1 577	1 224	72,3	468	27,7	1 692
				47,3					49,0	% Cadres par rapport à l'effectif global	51,1			
18 809	43,5	24 471	56,5	43 280	18 479	43,1	24 391	56,9	42 870	19 057	42,9	25 388	57,1	44 445
										TOTAL				

* Les pourcentages sont calculés par rapport à l'effectif total du niveau de classification.

Évolution de la répartition de l'effectif par niveau de classification



12 ■ PERSONNEL EXTÉRIEUR

121 ■ NOMBRE DE SALARIÉS APPARTENANT À UNE ENTREPRISE EXTÉRIEURE (en équivalent mois/hommes)

2008	2009	2010
3 356	3 554	4 093

Données du mois de décembre de l'année considérée.

122 ■ NOMBRE DE STAGIAIRES (écoles, universités...)

2008	2009	2010
3 215	3 304	3 450

Stages supérieurs à une semaine.

123 ■ NOMBRE MOYEN MENSUEL DE PERSONNEL TEMPORAIRE

2008	2009	2010
253	339	510

124 ■ DURÉE MOYENNE DES CONTRATS DE TRAVAIL TEMPORAIRE (en nombre de jours)

2008	2009	2010
25	34	32

124 BIS ■ MONTANT DES VERSEMENTS EFFECTUÉS À DES ENTREPRISES DE TRAVAIL TEMPORAIRE (en Millions d'Euros)

2008	2009	2010
11,96	15,70	23,49

13 ■ EMBauchES AU COURS DE L'ANNÉE CONSIDÉRÉE (un pour un)

2008			2009				2010		
Techniciens	Cadres	Total	Techniciens	Cadres	Total		Techniciens	Cadres	Total
2 175	1 578	3 753	2 274	1 028	3 302	130-A - Total des embauches	3 186	2 562	5 748
807	1 414	2 221	727	828	1 605	131 - Embauches à durée indéterminée	1 280	2 332	3 612
1 108	101	1 209	1 217	120	1 337	132 - Embauches à durée déterminée	1 467	153	1 620
260	63	323	330	30	360	132-A - Transformations en contrat à durée indéterminée	439	77	516
1 334	224	1 558	1 412	170	1 582	134 - Dont embauches de salariés de moins de 25 ans	1 619	212	1 831
205	248	453	143	165	308	130-B- Dont transferts de contrats	688	1 130	1 818

13 ■ EMBauchES PAR CATÉGORIE HIÉRARCHIQUE ET PAR GENRE (un pour un)

2008						2009							2010					
Techniciens		Cadres		Total		Techniciens		Cadres		Total			Techniciens		Cadres		Total	
H	F	H	F	H	F	H	F	H	F	H	F		H	F	H	F	H	F
767	1408	842	736	1609	2144	787	1487	561	467	1348	1954	130-A - Total des embauches	1042	2144	1452	1110	2494	3254
255	552	772	642	1027	1194	252	475	500	378	752	853	131 - Embauches à durée indéterminée	380	900	1360	972	1740	1872
414	694	39	62	453	756	429	788	48	72	477	860	132 - Embauches à durée déterminée	512	955	64	89	576	1044
98	162	31	32	129	194	106	224	13	17	119	241	132-A- Transformations en contrat à durée indéterminée	150	289	28	49	178	338
473	861	97	127	570	988	486	926	68	102	554	1 028	134 - Dont embauches salariés de moins de 25 ans	548	1071	80	132	628	1 203
61	144	121	127	182	271	31	112	81	84	112	196	130-B- Dont transferts de contrats	170	518	619	511	789	1029

133 ■ NOMBRE D'EMBAUCHES D'AUXILIAIRES DE VACANCES

2008	2009	2010
6 509	6 347	8 221

14 ■ DÉPARTS (un pour un)

2008			2009				2010		
Techniciens	Cadres	Total	Techniciens	Cadres	Total		Techniciens	Cadres	Total
2 563	1 226	3 789	2 143	1 104	3 247	141 - Total des départs	2 189	1 177	3 366
441	431	872	212	241	453	142 - Démissions	228	263	491
301	45	346	132	109	241	143 - Départs aidés	7	29	36
264	131	395	184	101	285	144 - Licenciements	226	181	407
-	-	-	16	13	29	144-A - Dont ruptures conventionnelles*	65	37	102
750	49	799	664	61	725	145 - Fins de contrat à durée déterminée	876	81	957
84	74	158	119	48	167	146 - Départs au cours de la période d'essai**	104	59	163
673	483	1 156	779	515	1 294	147 - Retraites/Préretraites	706	547	1 253
50	13	63	53	29	82	148 - Décès	42	17	59

* Détail nouveau en 2009.

** À partir de 2009, nouvelle méthode de répartition entre les licenciements et les départs au cours de la période d'essai.

14 ■ DÉPARTS PAR CATÉGORIE HIÉRARCHIQUE ET PAR GENRE (un pour un)

2008						2009							2010					
Techniciens		Cadres		Total		Techniciens		Cadres		Total			Techniciens		Cadres		Total	
H	F	H	F	H	F	H	F	H	F	H	F		H	F	H	F	H	F
917	1646	765	461	1682	2107	802	1341	715	389	1517	1730	141 - Total des départs	824	1 365	763	414	1587	1779
139	302	242	189	381	491	69	143	142	99	211	242	142 - Démissions	85	143	160	103	245	246
85	216	27	18	112	234	46	86	69	40	115	126	143 - Départs aidés	2	5	18	11	20	16
105	159	75	56	180	215	81	103	62	39	143	142	144 - Licenciements	104	122	125	56	229	178
-	-	-	-	-	-	4	12	7	6	11	18	144-A - Dont ruptures conventionnelles*	29	36	23	14	52	50
276	474	19	30	295	504	242	422	24	37	266	459	145 - Fins de contrats à durée déterminée	293	583	36	45	329	628
33	51	41	33	74	84	40	79	28	20	68	99	146 - Départs au cours de la période d'essai**	39	65	34	25	73	90
253	420	350	133	603	553	294	485	365	150	659	635	147 - Retraites/Préretraites	271	435	376	171	647	606
26	24	11	2	37	26	30	23	25	4	55	27	148 - Décès	30	12	14	3	44	15

* Détail nouveau en 2009.

** À partir de 2009, nouvelle méthode de répartition entre les licenciements et les départs au cours de la période d'essai.

■ RÉCAPITULATIF ENTRÉES/SORTIES

	2008	2009	2010
Effectif année précédente	43 887	43 280	42 870
130-A - Total des embauches	3 753	3 302	5 748
141 - Total des départs	-3 789	-3 247	-3 366
Transferts de contrats sortants	-103	-100	-90
Solde des mouvements avec les autres entités du Groupe	-145	-5	-201
Transformations CDI*	-323	-360	-516
Effectif année en cours	43 280	42 870	44 445

* Incluses dans les embauches, non incluses dans les départs.

15 ■ PROMOTIONS ET AUGMENTATIONS

151 ■ NOMBRE DE SALARIÉS PROMUS DANS UNE CATÉGORIE SUPÉRIEURE

2008			2009				2010		
Hommes	Femmes	Total	Hommes	Femmes	Total		Hommes	Femmes	Total
		-			-	B			-
12	10	22	5	3	8	C	4	6	10
95	229	324	75	222	297	D	62	127	189
276	762	1 038	271	756	1 027	E	263	856	1 119
225	528	753	251	575	826	F	243	651	894
236	389	625	200	386	586	G	245	514	759
844	1 918	2 762	802	1 942	2 744	Techniciens	817	2 154	2 971
289	375	664	267	348	615	H	260	317	577
416	324	740	408	319	727	I	433	375	808
264	191	455	292	206	498	J	326	204	530
157	90	247	155	88	243	K	174	115	289
70	42	112	77	50	127	HC	79	51	130
1 196	1 022	2 218	1 199	1 011	2 210	Cadres	1 272	1 062	2 334
2 040	2 940	4 980	2 001	2 953	4 954	TOTAL	2 089	3 216	5 305

Pour mémoire, nombre de salariés rémunérés au 31/12 de l'année précédente (hors HC)

Le nombre de salariés rémunérés hors HC au 31/12 de l'année précédente représente le nombre de salariés susceptibles de bénéficier d'un changement de niveau au cours de l'année suivante.

2007			2008				2009		
Hommes	Femmes	Total	Hommes	Femmes	Total		Hommes	Femmes	Total
6 854	14 647	21 501	6 314	13 899	20 213	Techniciens	5 921	13 429	19 350
10 233	7 666	17 899	10 466	8 181	18 647	Cadres	10 523	8 537	19 060
17 087	22 313	39 400	16 780	22 080	38 860	TOTAL	16 444	21 966	38 410

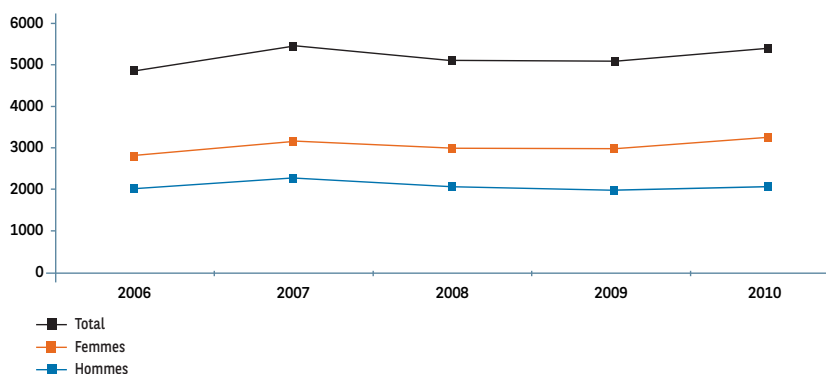
% de promus H ou F / Nombre de salariés rémunérés H et F de la catégorie

2008			2009				2010		
Hommes	Femmes	Total	Hommes	Femmes	Total		Hommes	Femmes	Total
3,93	8,92	12,85	3,97	9,61	13,58	Techniciens	4,22	11,13	15,35
6,68	5,71	12,39	6,43	5,42	11,85	Cadres	6,67	5,57	12,25
5,18	7,46	12,64	5,15	7,60	12,75	TOTAL	5,44	8,37	13,81

% de promus H ou F / Nombre de salariés rémunérés H ou F de la catégorie

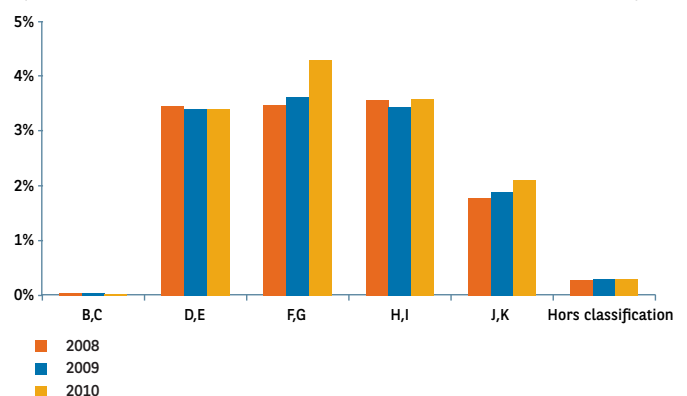
2008			2009				2010		
Hommes	Femmes	Total	Hommes	Femmes	Total		Hommes	Femmes	Total
12,31	13,09	12,85	12,70	13,97	13,58	Techniciens	13,80	16,04	15,35
11,69	13,33	12,39	11,46	12,36	11,85	Cadres	12,09	12,44	12,25
11,94	13,18	12,64	11,92	13,37	12,75	TOTAL	12,70	14,64	13,81

Évolution du nombre de salariés promus



Évolution des promotions

(% par rapport à l'effectif rémunéré hors HC de l'année précédente)



15 ■ PROMOTIONS ET AUGMENTATIONS

152-A ■ NOMBRE DE SALARIÉS AYANT BÉNÉFICIÉ D'UNE AUGMENTATION INDIVIDUELLE DE TRAITEMENT

2008			2009				2010		
Hommes	Femmes	Total	Hommes	Femmes	Total		Hommes	Femmes	Total
0	3	3	2	1	3	B	-	-	-
46	111	157	36	76	112	C	25	45	70
363	1 188	1 551	328	1 033	1 361	D	290	887	1 177
292	814	1 106	265	873	1 138	E	263	845	1 108
320	702	1 022	317	784	1 101	F	306	803	1 109
506	775	1 281	494	849	1 343	G	481	949	1 430
1 527	3 593	5 120	1 442	3 616	5 058	Techniciens	1 365	3 529	4 894
1 461	1 585	3 046	1 399	1 602	3 001	H	1 544	1 761	3 305
901	680	1 581	910	696	1 606	I	1 148	855	2 003
593	376	969	555	391	946	J	736	460	1 196
355	170	525	301	169	470	K	471	253	724
376	158	534	343	130	473	HC	519	237	756
3 686	2 969	6 655	3 508	2 988	6 496	Cadres	4 418	3 566	7 984
5 213	6 562	11 775	4 950	6 604	11 554	TOTAL	5 783	7 095	12 878

Pour mémoire, nombre de salariés rémunérés au 31/12 de l'année précédente
Le nombre de salariés rémunérés au 31/12 de l'année précédente représente le nombre de salariés susceptibles de bénéficier d'une augmentation individuelle au cours de l'année suivante.

2007			2008				2009		
Hommes	Femmes	Total	Hommes	Femmes	Total		Hommes	Femmes	Total
6 854	14 647	21 501	6 314	13 899	20 213	Techniciens	5 921	13 429	19 350
11 329	8 017	19 346	11 545	8 563	20 108	Cadres	11 649	8 969	20 618
18 183	22 664	40 847	17 859	22 462	40 321	TOTAL	17 570	22 398	39 968

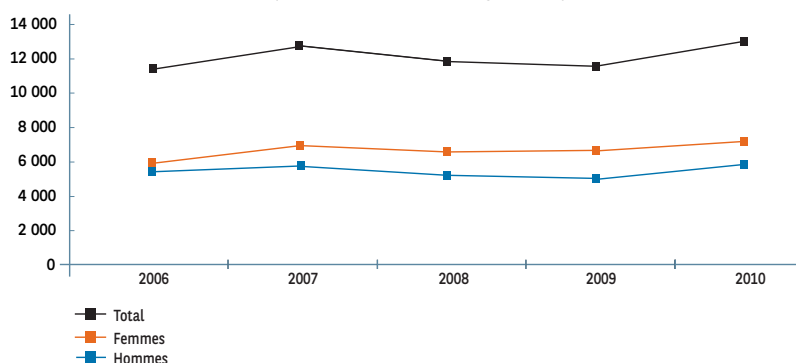
% d'augmentés H ou F / Nombre de salariés rémunérés H et F de la catégorie

2008			2009				2010		
Hommes	Femmes	Total	Hommes	Femmes	Total		Hommes	Femmes	Total
7,10	16,71	23,81	7,13	17,89	25,02	Techniciens	7,05	18,24	25,29
19,05	15,35	34,40	17,45	14,86	32,31	Cadres	21,43	17,30	38,72
12,76	16,05	28,83	12,28	16,38	28,66	TOTAL	14,47	17,75	32,22

% d'augmentés H ou F / Nombre de salariés rémunérés H ou F de la catégorie

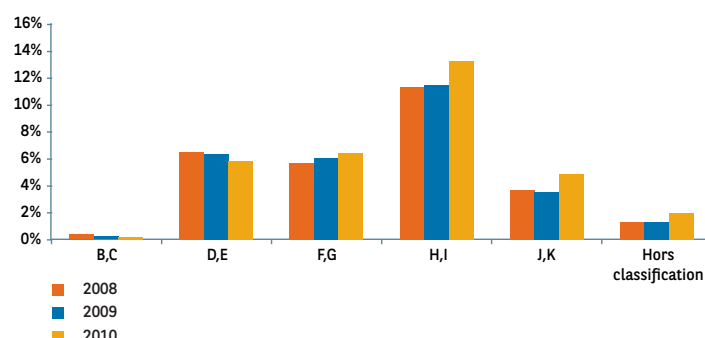
2008			2009				2010		
Hommes	Femmes	Total	Hommes	Femmes	Total		Hommes	Femmes	Total
22,28	24,53	23,81	22,84	26,02	25,02	Techniciens	23,05	26,28	25,29
32,54	37,03	34,40	30,39	34,89	32,31	Cadres	37,93	39,76	38,72
28,67	28,95	28,83	27,72	29,40	28,66	TOTAL	32,91	31,68	32,22

Évolution des augmentations
(nombre de salariés augmentés)



Évolution des augmentations

(% par rapport à l'effectif rémunéré de l'année précédente)



15 ■ PROMOTIONS ET AUGMENTATIONS

153-A ■ TOTAL DES RÉVISIONS DE SITUATION

2008		2009		2010	
16 755	29	16 508	29	Nombre total de révisions de situation	18 183
				Fréquence moyenne des révisions de situation (en mois)	26

17 ■ TRAVAILLEURS HANDICAPÉS

171 ■ NOMBRE DE TRAVAILLEURS HANDICAPÉS

2008		2009		2010	
754		850		Exprimé en personnes physiques	893
1 007		1 006		Exprimé en unités de handicap Unités complémentaires au titre des prestations ESAT*	1 044
18		15			22
1 025		1 021		TOTAL d'unités	1 066

* ESAT : Établissements ou Services d'Aide par le Travail (ex CAT).

172 ■ NOMBRE DE TRAVAILLEURS HANDICAPÉS À LA SUITE D'ACCIDENTS DU TRAVAIL INTERVENUS DANS L'ENTREPRISE

2008		2009		2010	
77		78		Exprimé en personnes physiques	70

18 ■ ABSENTÉISME

2008			2009			2010			
Techniciens 517 194	Cadres 157 380	Total 674 574	Techniciens 513 819	Cadres 173 996	Total 687 815	JOURS D'ABSENTÉISME	Techniciens 553 156	Cadres 193 145	Total 746 300
113 064	6 008	19 072	13 056	6 456	19 513	182 - Maladie	13 581	6 973	20 554
25 304	10 364	35 668	27 590	12 972	40 563	183 - Nombre de jours d'absence	23 785	11 586	35 372
478 826	141 008	619 834	473 172	154 567	627 739	2 jours et moins	515 790	174 586	690 375
19 416	6 425	25 840	19 572	8 618	28 190	entre 3 et 5 jours			
139 939	135 706	275 646	156 682	149 468	306 151	6 jours et plus			
114 105	69 182	183 287	115 036	81 993	197 028	184 - Accidents du travail et de trajet	17 744	8 698	26 442
227 413	52 117	279 530	192 964	46 496	239 460	185 - Maternité	165 414	171 580	336 995
1 018 067	420 810	1 438 877	998 073	460 571	1 458 644	186 - Congés autorisés*	117 545	92 757	210 302
11,90	5,69	9,02	12,34	6,08	9,31	187 - Autres causes**	171 751	46 058	217 809
6,39	3,85	5,19	6,79	4,22	5,52	181-1 - TOTAL	1 025 610	512 238	1 537 848
1,64	1,84	1,73	1,94	1,97	1,95	181 - Taux d'absentéisme	12,88	6,38	9,62
10,27	3,86	7,30	10,40	4,11	7,36	<i>taux d'absentéisme effectif rémunéré</i>	7,49	4,49	5,95
						<i>taux d'absentéisme maternité</i>	2,08	2,14	2,11
						<i>taux d'absentéisme hors maternité</i>	10,81	4,24	7,51

* Événements familiaux, enfants malades, congés parentaux, etc.

** Animation et Participation Formation Économique, Sociale et Syndicale, congé pour convenance personnelle, pour création d'entreprise, congé sabbatique, invalidité sans solde, etc.

189-A ■ TEMPS À LA CARTE

2008			2009			2010				
Hommes 406	Femmes 2 190	Total 2 596	Hommes 381	Femmes 2 112	Total 2 493	Techniciens	Hommes 366	Femmes 2 131	Total 2 497	
353	750	1 103	324	838	1 162		Cadres	358	891	1 249
759	2 940	3 699	705	2 950	3 655		TOTAL	724	3 022	3 746

19-A ■ CONGÉS

191-A ■ CONGÉ PARENTAL (durée supérieure à 6 mois)

2008			2009				2010		
Hommes	Femmes	Total	Hommes	Femmes	Total		Hommes	Femmes	Total
2	89	91	2	120	122	Techniciens	0	110	110
1	47	48	0	62	62	Cadres	2	65	67
3	136	139	2	182	184	TOTAL	2	175	177

192-A ■ CONGÉ SABBATIQUE (durée supérieure à 6 mois)

2008			2009				2010		
Hommes	Femmes	Total	Hommes	Femmes	Total		Hommes	Femmes	Total
2	6	8	1	11	12	Techniciens	3	9	12
9	16	25	9	11	20	Cadres	8	9	17
11	22	33	10	22	32	TOTAL	11	18	29

193-A ■ CONGÉ PATERNITÉ

2008			2009				2010		
Techniciens	Cadres	Total	Techniciens	Cadres	Total		Techniciens	Cadres	Total
1 927	3 982	5 909	1 742	5 698	7 440	Jours pris dans l'année	1 741	5 337	7 078
2 159	6 108	8 267	1 726	6 490	8 216	Jours théoriques dans l'année	1 971	6 131	8 102

193-B ■ COMPLÉMENT DE SALAIRE VERSÉ PAR L'EMPLOYEUR

- Le congé de maternité : Application des dispositions de l'article 51 de la Convention Collective de la banque en ce qui concerne le congé de maternité légal et les congés supplémentaires (45 jours à plein salaire ou 90 jours à demi-salaire) : maintien du salaire (sous déduction des indemnités journalières de sécurité sociale pour la période du congé légal de maternité). Prise en compte de tous les congés rémunérés liés à la maternité pour le calcul de l'ancienneté et du DIF dans l'entreprise.
- Le congé d'adoption : Application des dispositions de l'article 52 de la Convention Collective de la banque en ce qui concerne le congé d'adoption légal et les congés supplémentaires (45 jours à plein salaire ou 90 jours à demi-salaire) : maintien du salaire (sous déduction des indemnités journalières de sécurité sociale pour la période du congé d'adoption légal). Prise en compte du congé d'adoption légal pour le calcul de l'ancienneté et du DIF dans l'entreprise.
- Le congé parental d'éducation : Application des dispositions de l'article 53 de la Convention Collective de la banque en ce qui concerne le congé parental d'éducation pris en cas de naissance : maintien du salaire durant les 45 premiers jours du CPE (la condition d'allaitement prévue à l'article 53 est supprimée au titre des garanties sociales BNP Paribas S.A.).
- Le congé paternité : Application de la nouvelle règle en vigueur au sein de BNP Paribas S.A. depuis le 1^{er} janvier 2009, inscrite dans l'avenant du 2 juillet 2010 à l'accord d'entreprise du 30 juillet 2007 sur l'égalité professionnelle entre les femmes et les hommes : maintien du salaire pendant le congé de paternité (sous déduction des indemnités journalières de sécurité sociale).



- 21 - Rémunérations et charges sociales et fiscales
- 22 - Hiérarchie des rémunérations
- 26 - Participation aux résultats de l'entreprise et abondement

II ■ RÉMUNÉRATIONS ET CHARGES ACCESSOIRES

21 ■ RÉMUNÉRATIONS ET CHARGES SOCIALES ET FISCALES

21 ■ RÉMUNÉRATIONS ET CHARGES SOCIALES ET FISCALES

Payées dans l'année (en Millions d'Euros)

2008	2009		2010
3 264,4	2 980,6	TOTAL DES CHARGES DE PERSONNEL	3 391,8
2 002,7	1 900,8	« Salaires et Traitements »	2 100,7
1 524,3	1 551,5	Rémunérations fixes y compris prime salariale et prime de forfait (avant retenues)	1 695,0
-40,0	-42,9	Retenues (maladie, maternité, temps à la carte...)	-46,7
90,3	75,5	Indemnités diverses et heures supplémentaires	77,1
388,2	288,7	Rémunérations variables	324,6
1 962,8	1 872,9	<i>Sous-total "salaires et traitements"</i>	2 050,1
40,0	27,9	Abondement et frais de gestion	50,6
797,7	783,6	« Charges sociales »	865,0
231,3	211,3	« Charges fiscales »	244,7
232,5	84,9	"Intéressement et Participation" (paiement au titre de l'exercice précédent)	181,3
39 613	39 007	Effectif moyen mensuel en Métropole (y compris Monte-Carlo)	39 906
50 558	48 730	Salaire et traitement, moyenne par salarié en € « Salaires et Traitements » Effectif moyen mensuel	52 641
56 428	50 906	Rémunération moyenne d'un salarié (revenu) en € (y compris Intéressement, Participation)	57 186
25 979	25 506	Moyenne des charges patronales par collaborateur en €	27 809
31,5%	33,4%	Rapport Charges Sociales et Fiscales au total des charges de personnel	32,7%
38,7%	33,9%	Charge salariale globale Total des charges de personnel Valeur Ajoutée	35,5%

21 ■ RÉMUNÉRATIONS ET CHARGES SOCIALES ET FISCALES

211 BIS ■ RÉMUNÉRATION MENSUELLE MOYENNE (en Euros) APPOINTEMENT FIXE

2008			2009				2010		
Hommes	Femmes	Total	Hommes	Femmes	Total		Hommes	Femmes	Total
2 351	2 226	2 265	2 409	2 300	2 333	Techniciens	2 449	2 369	2 392
-	-	-	-	-	-	A	-	-	-
1 918	1 809	1 857	1 951	1 868	1 903	B	2 136	1 943	2 032
2 022	1 952	1 974	2 043	1 981	2 003	C	2 031	1 991	2 006
2 101	1 993	2 021	2 126	2 047	2 067	D	2 125	2 083	2 094
2 238	2 173	2 190	2 311	2 235	2 255	E	2 357	2 281	2 301
2 381	2 339	2 352	2 436	2 413	2 421	F	2 482	2 471	2 474
2 639	2 592	2 612	2 712	2 668	2 685	G	2 756	2 733	2 742
4 211	3 707	3 996	4 346	3 834	4 123	Cadres	4 489	3 944	4 249
3 039	2 978	3 008	3 121	3 065	3 092	H	3 186	3 133	3 159
3 758	3 685	3 728	3 871	3 798	3 841	I	3 983	3 903	3 950
4 561	4 483	4 532	4 674	4 603	4 647	J	4 831	4 758	4 803
5 810	5 605	5 743	5 991	5 734	5 903	K	6 215	5 923	6 115
8 221	7 365	7 990	8 345	7 497	8 103	HC	8 547	7 766	8 328
3 551	2 790	3 127	3 691	2 914	3 255	TOTAL	3 849	3 031	3 389

213 ■ GRILLE DES RÉMUNÉRATIONS (en Euros) BRUT FISCAL

2008		2009			2010	
21 107	21 569	99 % du personnel a gagné au moins	21 741			
23 844	24 612	95 % du personnel a gagné au moins	25 718			
25 900	26 603	90 % du personnel a gagné au moins	28 002			
27 272	28 052	85 % du personnel a gagné au moins	29 564			
28 575	29 334	80 % du personnel a gagné au moins	30 893			
29 817	30 578	75 % du personnel a gagné au moins	32 272			
31 183	32 053	70 % du personnel a gagné au moins	33 746			
32 639	33 650	65 % du personnel a gagné au moins	35 388			
34 265	35 325	60 % du personnel a gagné au moins	37 174			
36 003	37 194	55 % du personnel a gagné au moins	39 169			
37 922	39 122	50 % du personnel a gagné au moins	41 236			
39 919	41 164	45 % du personnel a gagné au moins	43 386			
42 166	43 512	40 % du personnel a gagné au moins	45 671			
44 621	45 997	35 % du personnel a gagné au moins	48 307			
47 437	48 918	30 % du personnel a gagné au moins	51 162			
50 798	52 249	25 % du personnel a gagné au moins	54 846			
55 174	56 792	20 % du personnel a gagné au moins	59 771			
61 579	63 205	15 % du personnel a gagné au moins	66 805			
72 903	73 994	10 % du personnel a gagné au moins	78 419			
100 089	99 750	5 % du personnel a gagné au moins	108 510			
260 485	214 850	1 % du personnel a gagné au moins	237 694			
$\frac{100\ 089}{23\ 844} = 4,20$	$\frac{99\ 750}{24\ 612} = 4,05$	Rapport entre les 5 % et 95 %	$\frac{108\ 510}{25\ 718} = 4,22$			
$\frac{260\ 485}{23\ 844} = 10,92$	$\frac{214\ 850}{24\ 612} = 8,73$	Rapport entre les 1 % et 95 %	$\frac{237\ 694}{25\ 718} = 9,24$			

21 ■ RÉMUNÉRATIONS ET CHARGES SOCIALES ET FISCALES

213-A ■ GRILLE DES RÉMUNÉRATIONS PAR NIVEAU DE CLASSIFICATION ET PAR GENRE

2010									
Hommes					Femmes				
Age moyen	1 ^{er} décile	Médiane	9 ^{ème} décile	Niveau	Age moyen	1 ^{er} décile	Médiane	9 ^{ème} décile	
48,6	25 160	28 680	31 883	B	nc	nc	nc	nc	
48,1	22 430	25 529	29 221	C	46,1	21 527	25 478	28 415	
40,7	23 564	27 614	32 320	D	36,8	22 675	27 085	30 793	
45,5	26 874	30 417	35 689	E	42,7	25 692	29 909	33 571	
47,1	28 991	32 614	37 528	F	45,4	28 093	32 384	36 760	
48,8	31 904	36 253	42 100	G	47,4	31 174	35 981	41 238	
46,1	26 202	32 258	39 224	Techniciens	43,3	24 991	31 012	37 588	
41,9	37 571	43 801	51 625	H	39,4	35 150	42 204	49 125	
43,4	46 808	54 234	66 473	I	41,1	43 578	51 648	62 008	
46,5	57 176	67 157	84 840	J	43,9	53 519	64 144	79 827	
48,1	72 225	86 918	156 061	K	46	68 762	83 525	119 953	
51,2	98 210	142 543	354 443	HC	49,2	90 722	121 926	239 937	
44,7	40 824	55 348	117 393	Cadres	41,4	37 452	47 999	82 729	

Les rémunérations sont classées par ordre croissant (par niveau de classification et par genre) et réparties par tranches de 10 % :

- le 1^{er} décile donne la rémunération située juste au-dessus de la 1^{ère} tranche de 10 % (90 % des salariés ont gagné au moins cette rémunération),
- la médiane donne la rémunération située juste au-dessus de la 5^{ème} tranche de 10 % (50 % des salariés ont gagné au moins cette rémunération),
- le 9^{ème} décile donne la rémunération située juste au-dessus de la 9^{ème} tranche de 10 % (10 % des salariés ont gagné au moins cette rémunération).

22 ■ HIÉRARCHIE DES RÉMUNÉRATIONS

221 ■ RAPPORT ENTRE LA MOYENNE DES 10 % DES RÉMUNÉRATIONS LES PLUS ÉLEVÉES ET CELLE DES 10 % LES MOINS ÉLEVÉES

2008	2009	2010
6,8	5,5	5,9

Rapport entre la moyenne des rémunérations des 10 % des salariés bénéficiant des rémunérations les plus élevées et celle correspondant aux 10 % des salariés percevant les rémunérations les moins élevées.

222 ■ MONTANT GLOBAL DES 10 RÉMUNÉRATIONS LES PLUS ÉLEVÉES

2008	2009	2010
27 728 325	12 210 039	17 896 702

26 ■ PARTICIPATION AUX RÉSULTATS DE L'ENTREPRISE ET ABONDEMENT

261 ■ RÉSERVE SPÉCIALE DE PARTICIPATION

Montant global au titre de l'année concernée (en Millions d'Euros)

2008	2009	2010
23,14	63,31	108,21

261 ■ INTÉRESSEMENT

Montant global au titre de l'année concernée (en Millions d'Euros)

2008	2009	2010
61,74	118,04	127,62

262 ■ MONTANT INDIVIDUEL ET MONTANT MOYEN DE LA PARTICIPATION PAR SALARIÉ BÉNÉFICIAIRE (en Euros)

2008	2009		2010
466	1 302	Part mini	2 088
1 282	3 580	Part maxi	5 743
581	1 624	Montant moyen*	2 675

Montants bruts, pour un salarié travaillant à temps plein et présent toute l'année.

* Changement de méthode : le montant moyen est désormais calculé sur la base d'un salarié travaillant à temps plein et présent toute l'année.

262 ■ MONTANT INDIVIDUEL ET MONTANT MOYEN DE L'INTÉRESSEMENT PAR SALARIÉ BÉNÉFICIAIRE (en Euros)

2008	2009		2010
1 272	2 480	Part mini	2 539
3 359	6 548	Part maxi	6 704
1 551	3 023	Montant moyen*	3 170

Montants bruts, pour un salarié travaillant à temps plein et présent toute l'année.

* Changement de méthode : le montant moyen est désormais calculé sur la base d'un salarié travaillant à temps plein et présent toute l'année.

263 ■ PART DU CAPITAL DÉTENU PAR LES SALARIÉS BÉNÉFICIAIRES AU TRAVERS DES FCPE (en %)

2008	2009	2010
4,28	3,75	3,83

Y compris les versements volontaires.

264-A ■ ABONDEMENT VERSÉ PAR L'ENTREPRISE DANS LE CADRE DE L'ÉPARGNE SALARIALE (en Millions d'Euros)

2008	2009	2010
39,97	27,92	50,65

Ce montant inclut les frais de gestion payés par l'entreprise pour le compte des salariés.



- 31 - Accidents du travail et de trajet
- 32 - Répartition des accidents par éléments matériels
- 34 - Comité d'hygiène et de sécurité
- 35 - Dépenses de sécurité

III ■ CONDITIONS D'HYGIÈNE ET DE SÉCURITÉ

31 ■ ACCIDENTS DU TRAVAIL ET DE TRAJET

311 ■ NOMBRE D'ACCIDENTS DU TRAVAIL AYANT OCCASIONNÉ UN ARRÊT DE TRAVAIL

2008			2009			2010		
Techniciens	Cadres	Total	Techniciens	Cadres	Total	Techniciens	Cadres	Total
214	111	325	188	70	258	334	89	423

312 ■ NOMBRE DE JOURNÉES PERDUES DU FAIT D'ACCIDENTS DU TRAVAIL

2008			2009			2010		
Techniciens	Cadres	Total	Techniciens	Cadres	Total	Techniciens	Cadres	Total
6 315	1 736	8 051	7 391	1 940	9 331	7 206	3 316	10 522

313 ■ NOMBRE D'INCAPACITÉS PERMANENTES (PARTIELLES OU TOTALES) NOTIFIÉES À L'ENTREPRISE AU COURS DE L'ANNÉE CONSIDÉRÉE

2008	2009	2010
20	17	20

314 ■ NOMBRE D'ACCIDENTS MORTELS

2008	2009	2010
0	0	De trajet 0
2	1	Du travail 0

315 ■ NOMBRE D'ACCIDENTS DE TRAJET AYANT ENTRAÎNÉ UN ARRÊT DE TRAVAIL

2008	2009	2010
321	359	403

316 ■ NOMBRE D'ACCIDENTS DONT EST VICTIME LE PERSONNEL TEMPORAIRE DANS L'ÉTABLISSEMENT

2008	2009	2010
2	2	3

32 ■ RÉPARTITION DES ACCIDENTS PAR ÉLÉMENTS MATÉRIELS

321 ■ NOMBRE D'ACCIDENTS LIÉS À L'EXISTENCE DE RISQUES GRAVES

Codes 32 à 40 :

2008	2009	2010
0	1	0

322 ■ NOMBRE D'ACCIDENTS LIÉS À DES CHUTES AVEC DÉNIVELLATION

Code 02 :

2008	2009	2010
86	64	66

323 ■ NOMBRE D'ACCIDENTS OCCASIONNÉS PAR DES MACHINES À L'EXCEPTION DE CEUX QUI SONT LIÉS AUX RISQUES PRÉCITÉS

Codes 09 à 30 :

2008	2009	2010
1	3	1

324 ■ NOMBRE D'ACCIDENTS DE CIRCULATION, MANUTENTION, STOCKAGE

Codes 01, 03, 04, 06, 07, 08 :

2008	2009	2010
124	91	106

325 ■ NOMBRE D'ACCIDENTS OCCASIONNÉS PAR DES OBJETS, MASSES, PARTICULES EN MOUVEMENT ACCIDENTEL

Code 05 :

2008	2009	2010
10	10	9

326 ■ AUTRES CAS D'ACCIDENTS

2008	2009	2010
104	89	241
Dont suite à hold-up 77	79	45

Les codes sont ceux figurant dans l'arrêté du 10 octobre 1974 : "Classification des éléments matériels des accidents".

34 ■ COMITÉ D'HYGIÈNE ET DE SÉCURITÉ

341 ■ NOMBRE DE RÉUNIONS DU CHSCT

2008	2009	2010
570	601	683

35 ■ DÉPENSES DE SÉCURITÉ

351 ■ EFFECTIF FORMÉ À LA SÉCURITÉ

2008	2009	2010
23 894	23 139	24 503

352 ■ SOMME DES DÉPENSES DE SÉCURITÉ EFFECTUÉES (en Millions d'Euros)

2008	2009	2010
33,39	30,58	27,36



- 41 - Durée et aménagement du temps de travail
- 42 - Organisation et contenu du travail
- 45 - Dépenses d'amélioration des conditions de travail

IV ■ AUTRES CONDITIONS DE TRAVAIL

41 ■ DURÉE ET AMÉNAGEMENT DU TEMPS DE TRAVAIL

411 ■ DURÉE HEBDOMADAIRE DE TRAVAIL

Règle Générale : 35 h (horaire moyen d'un salarié à temps complet sur l'année).
 Horaires particuliers selon les accords d'aménagement du temps de travail signés localement.

412 ■ NOMBRE DE SALARIÉS AYANT BÉNÉFICIÉ D'UN REPOS COMPENSATEUR

2008	2009	2010
358	316	27

Changement de législation (20 août 2008), seules les heures au dessus du contingent annuel donnent droit au repos compensateur.

La baisse du nombre de bénéficiaires n'intervient qu'en 2010 car les salariés ont 2 ans pour consommer le repos compensateur acquis avec les heures supplémentaires.

413 ■ NOMBRE DE SALARIÉS BÉNÉFICIANT D'UN SYSTÈME D'HORAIRE INDIVIDUALISÉS (Horaires variables)

2008			2009				2010		
Hommes	Femmes	Total	Hommes	Femmes	Total		Hommes	Femmes	Total
2 831	6 775	9 606	2 609	6 224	8 833	Techniciens	2 546	6 269	8 815
441	672	1 113	417	651	1 068	Cadres	433	647	1 080
3 272	7 447	10 719	3 026	6 875	9 901	TOTAL	2 979	6 916	9 895

41 ■ DURÉE ET AMÉNAGEMENT DU TEMPS DE TRAVAIL

414 ■ NOMBRE DE SALARIÉS TRAVAILLANT À TEMPS PARTIEL

90%									
2008			2009				2010		
Hommes	Femmes	Total	Hommes	Femmes	Total		Hommes	Femmes	Total
5	85	90	4	83	87	Techniciens	9	103	112
6	42	48	8	45	53	Cadres	9	48	57
11	127	138	12	128	140	s/s TOTAL	18	151	169

80%									
2008			2009				2010		
Hommes	Femmes	Total	Hommes	Femmes	Total		Hommes	Femmes	Total
94	2 388	2 482	82	2 249	2 331	Techniciens	79	2 212	2 291
28	795	823	28	854	882	Cadres	29	919	948
122	3 183	3 305	110	3 103	3 213	s/s TOTAL	108	3 131	3 239

60%									
2008			2009				2010		
Hommes	Femmes	Total	Hommes	Femmes	Total		Hommes	Femmes	Total
27	338	365	24	312	336	Techniciens	22	311	333
11	68	79	10	62	72	Cadres	7	65	72
38	406	444	34	374	408	s/s TOTAL	29	376	405

50%									
2008			2009				2010		
Hommes	Femmes	Total	Hommes	Femmes	Total		Hommes	Femmes	Total
112	611	723	106	570	676	Techniciens	103	531	634
18	57	75	17	57	74	Cadres	22	63	85
130	668	798	123	627	750	s/s TOTAL	125	594	719

Temps divers									
2008			2009				2010		
Hommes	Femmes	Total	Hommes	Femmes	Total		Hommes	Femmes	Total
13	92	105	13	80	93	Techniciens	10	80	90
4	4	8	3	5	8	Cadres	3	8	11
17	96	113	16	85	101	s/s TOTAL	13	88	101

Total Temps partiel									
2008			2009				2010		
Hommes	Femmes	Total	Hommes	Femmes	Total		Hommes	Femmes	Total
251	3 514	3 765	229	3 294	3 523	Techniciens	223	3 237	3 460
67	966	1 033	66	1 023	1 089	Cadres	70	1 103	1 173
318	4 480	4 798	295	4 317	4 612	TOTAL	293	4 340	4 633

41 ■ DURÉE ET AMÉNAGEMENT DU TEMPS DE TRAVAIL

414-A ■ NOMBRE DE SALARIÉS TRAVAILLANT À TEMPS PLEIN

2008			2009				2010		
Hommes	Femmes	Total	Hommes	Femmes	Total		Hommes	Femmes	Total
6 893	12 129	19 022	6 496	11 852	18 348	Techniciens	6 259	12 014	18 273
11 598	7 862	19 460	11 688	8 222	19 910	Cadres	12 505	9 034	21 539
18 491	19 991	38 482	18 184	20 074	38 258	TOTAL	18 764	21 048	39 812

415-A ■ NOMBRE DE SALARIÉS ACCÉDANT AU TEMPS PARTIEL AU COURS DE L'ANNÉE CONSIDÉRÉE

2008			2009				2010		
Hommes	Femmes	Total	Hommes	Femmes	Total		Hommes	Femmes	Total
35	329	364	20	309	329	Techniciens	32	355	387
27	144	171	22	156	178	Cadres	9	145	154
62	473	535	42	465	507	TOTAL	41	500	541

415-B ■ NOMBRE DE SALARIÉS À TEMPS PARTIEL AYANT REPRIS UN TRAVAIL À TEMPS PLEIN AU COURS DE L'ANNÉE CONSIDÉRÉE

2008			2009				2010		
Hommes	Femmes	Total	Hommes	Femmes	Total		Hommes	Femmes	Total
25	341	366	16	319	335	Techniciens	20	297	317
15	73	88	8	113	121	Cadres	7	116	123
40	414	454	24	432	456	TOTAL	27	413	440

41 ■ DURÉE ET AMÉNAGEMENT DU TEMPS DE TRAVAIL

415-C ■ EXISTENCE DE FORMULES D'ORGANISATION DU TRAVAIL

Existence de formules d'organisation du travail facilitant l'articulation de la vie familiale et de la vie professionnelle :

- **Le temps partiel** : les principales formules proposées sont 50 %, 60 %, 80 % et 90 %. Les modes d'organisation du temps partiel proposés sont la répartition quotidienne, hebdomadaire, mensuelle ou annuelle du temps de travail.
- **Le temps à la carte** : tous les collaborateurs sous contrat à durée indéterminée peuvent bénéficier de la formule du temps à la carte qui permet de prendre des congés sans solde.
- **Le droit au congé pour enfant malade** : une autorisation d'absence rémunérée dans le cadre de la maladie d'un ou plusieurs enfants est accordée au père ou à la mère. Au titre des garanties sociales BNP Paribas S.A. : attribution de 3 jours supplémentaires aux 3 jours par année glissante accordés par la Convention Collective de la banque, en repoussant l'âge de l'enfant (ou des enfants) de 14 à 15 ans, et pour les enfants handicapés, quel que soit leur âge, majoration d'un droit supplémentaire.

Services de proximité :

- **Participation de l'entreprise aux modes d'accueil de la petite enfance** : l'indemnité journalière maximum des Frais de garde qui peut être attribuée pour tous les enfants, jusqu'à 10 ans, s'élève à 4,50 euros.
- **Crédit d'impôt famille** : les dépenses engagées par l'entreprise sont bien supérieures au plafond de déduction fiscale.

416 ■ NOMBRE DE JOURS DE CONGÉS ANNUELS

27 26 jours de congés + 1 jour forfaitaire.

417 ■ JOURS FÉRIÉS PAYÉS (y compris les jours propres à la profession bancaire)

7 Repos le samedi

7 Repos le lundi

Y compris le 1^{er} mai.

42 ■ ORGANISATION ET CONTENU DU TRAVAIL

421 ■ NOMBRE DE SALARIÉS TRAVAILLANT EN AMÉNAGEMENT DU TEMPS DE TRAVAIL

2008			2009				2010		
Hommes	Femmes	Total	Hommes	Femmes	Total		Hommes	Femmes	Total
238	398	636	227	390	617	Techniciens	220	364	584
85	69	154	89	63	152	Cadres	72	81	153
323	467	790	316	453	769	TOTAL	292	445	737

Cet indicateur concerne essentiellement des salariés travaillant en équipes de jour.

421-A ■ NOMBRE DE SALARIÉS TRAVAILLANT DE NUIT

2008			2009				2010		
Hommes	Femmes	Total	Hommes	Femmes	Total		Hommes	Femmes	Total
137	449	586	211	434	645	Techniciens	222	403	625
11	8	19	8	7	15	Cadres	7	6	13
148	457	605	219	441	660	TOTAL	229	409	638

Travail de nuit entre 21 heures et 6 heures du matin : loi du 9 mai 2001, accord d'entreprise du 18 février 2002.

L'organisation du travail par cycles ne permet pas la distinction en Aménagement du temps de travail et Travail de nuit : dès qu'il y a des horaires de nuit, les effectifs sont intégrés dans l'indicateur 421-A.

45 ■ DÉPENSES D'AMÉLIORATION DES CONDITIONS DE TRAVAIL

451 ■ SOMME DES DÉPENSES (en Millions d'Euros)

2008	2009	2010
157,91	125,60	108,10

Ces sommes représentent les dépenses consacrées aux travaux d'aménagement des lieux de travail et à l'amélioration des locaux d'accueil de la clientèle.



51 - Formation professionnelle continue
 52 - Congés formation
 53 - Apprentissage et professionnalisation

V ■ FORMATION

51 ■ FORMATION PROFESSIONNELLE CONTINUE

511 ■ POURCENTAGE DE LA MASSE SALARIALE CONSACRÉ À LA FORMATION CONTINUE

512 ■ MONTANT CONSACRÉ À LA FORMATION CONTINUE (en Millions d'Euros)

2008		2009		% des salaires Dépenses	2010	
	3,60 71,80		3,74 71,26			3,76 79,54

Chiffres estimés pour l'année de référence.

513 ■ NOMBRE DE BÉNÉFICIAIRES D' ACTIONS DE FORMATION

2008			2009				2010		
Hommes	Femmes	Total	Hommes	Femmes	Total		Hommes	Femmes	Total
5 816	13 035	18 851	5 596	12 804	18 400	Techniciens	5 515	12 931	18 446
9 246	7 318	16 564	9 715	7 728	17 443	Cadres	10 380	8 381	18 761
15 062	20 353	35 415	15 311	20 532	35 843	TOTAL	15 895	21 312	37 207

Personnes comptées une fois, même si elles suivent plusieurs formations.

Pour mémoire, nombre de salariés rémunérés au 31/12 de l'année précédente

2007			2008				2009		
Hommes	Femmes	Total	Hommes	Femmes	Total		Hommes	Femmes	Total
6 854	14 647	21 501	6 314	13 899	20 213	Techniciens	5 921	13 429	19 350
11 329	8 017	19 346	11 545	8 563	20 108	Cadres	11 649	8 969	20 618
18 183	22 664	40 847	17 859	22 462	40 321	TOTAL	17 570	22 398	39 968

Soit le nombre de salariés rémunérés susceptibles de bénéficier d'une action de formation au cours de l'année suivante.

% H ou F bénéficiaires d'actions de formation par rapport à l'effectif rémunéré H + F de la catégorie

2008			2009				2010		
Hommes	Femmes	Total	Hommes	Femmes	Total		Hommes	Femmes	Total
27,05	60,63	87,67	27,69	63,35	91,03	Techniciens	28,50	66,83	95,33
47,79	37,83	85,62	48,31	38,43	86,75	Cadres	50,34	40,65	90,99
36,87	49,83	86,70	37,97	50,92	88,89	TOTAL	39,77	53,32	93,09

% H ou F bénéficiaires d'actions de formation par rapport à l'effectif rémunéré H ou F de la catégorie

2008			2009				2010		
Hommes	Femmes	Total	Hommes	Femmes	Total		Hommes	Femmes	Total
84,86	88,99	87,67	88,63	92,12	91,03	Techniciens	93,14	96,29	95,33
81,61	91,28	85,62	84,15	90,25	86,75	Cadres	89,11	93,44	90,99
82,84	89,80	86,70	85,73	91,41	88,89	TOTAL	90,47	95,15	93,09

513-A ■ NOMBRE DE BÉNÉFICIAIRES AU TITRE DU DIF

2008			2009				2010		
Hommes	Femmes	Total	Hommes	Femmes	Total		Hommes	Femmes	Total
1 387	3 362	4 749	1 573	3 824	5 397	Techniciens	1 124	2 691	3 815
2 683	2 322	5 005	2 817	2 428	5 245	Cadres	2 736	2 491	5 227
4 070	5 684	9 754	4 390	6 252	10 642	TOTAL	3 860	5 182	9 042

51 ■ FORMATION PROFESSIONNELLE CONTINUE

514 ■ NOMBRE D'HEURES DE FORMATION PAR CATÉGORIE

2008			2009				2010		
Hommes	Femmes	Total	Hommes	Femmes	Total		Hommes	Femmes	Total
224 806	478 320	703 126	232 999	476 720	709 719	Techniciens	216 391	449 958	666 348
350 235	336 175	686 411	345 806	317 868	663 674	Cadres	383 354	343 620	726 975
575 042	814 495	1 389 537	578 805	794 588	1 373 393	TOTAL	599 745	793 578	1 393 323

514-A ■ NOMBRE D'HEURES DE FORMATION AU TITRE DU DIF PAR CATÉGORIE

2008			2009				2010		
Hommes	Femmes	Total	Hommes	Femmes	Total		Hommes	Femmes	Total
46 316	102 784	149 100	37 561	86 753	124 314	Techniciens	29 237	68 535	97 772
54 392	50 461	104 853	56 670	51 206	107 876	Cadres	60 019	55 022	115 041
100 708	153 245	253 953	94 231	137 959	232 190	TOTAL	89 256	123 557	212 813

515-1 ■ NOMBRE D'HEURES DE FORMATION PAR DOMAINE

2008		2009			2010	
Nombre d'heures	Nombre de stages	Nombre d'heures	Nombre de stages		Nombre d'heures	Nombre de stages
Formations Métiers						
51 474	12 552	38 009	6 430	Assurance	83 013	18 656
12 340	932	11 330	1 226	Audit Interne et Contrôle	11 025	850
2 513	388	2 376	343	Communication et Publicité	2 899	385
9 393	696	12 291	980	Comptabilité - Contrôle de Gestion	18 950	1 221
89 467	3 582	75 541	2 777	Conseil - Gestion Patrimoniale	89 825	3 434
1 638	79	2 986	126	Corporate Finance	4 074	200
34 624	3 380	31 623	3 158	Crédit et Financement	28 660	2 557
2 314	316	1 652	183	Gestion d'Actifs	1 746	137
7 575	530	6 133	471	Immobilier	12 412	860
27 316	2 101	30 716	2 519	Informatique	35 391	3523
15 327	2 206	8 578	1 319	Juridique et Fiscal	9 996	1 596
1 584	170	1 203	196	Logistique	4 007	2 212
15 813	958	12 147	879	Marchés de Capitaux	12 995	856
407 232	33 999	412 432	35 840	Marketing et Techniques de Vente	351 410	29 790
287 251	34 826	247 447	25 919	Produits et Services Bancaires	259 105	29 433
13 773	1 840	27 294	18 327	Ressources Humaines	17 750	2 012
20 482	3 588	28 543	4 450	Risques	26 594	6 720
48	20	41	19	Titres - Securities Services	4	1
Formations Transversales						
14 483	1 535	14 511	1 360	Bureautique - NTIC	17 076	1 813
44 676	4 373	75 169	8 020	Développement Professionnel	75 742	9 153
51 216	23 661	47 652	22 209	Éthique - Déontologie	55 982	23 179
19 633	1 925	14 391	1 580	Gestion - Organisation	11 889	2 086
13 229	792	37 445	2 162	Intégration - Accompagnement	7 848	464
49 619	2 793	52 098	3 574	Linguistique	56 338	3 955
25 107	1 284	33 709	1 779	Management Opérationnel	50 472	2 535
5 315	883	4 110	504	Qualité	4 668	1 003
8 693	1 205	7 392	1 147	Secourisme	8 729	1 111
38 253	39 916	31 337	25 598	Sécurité Personnes et Biens	31 982	27 578
Formations Corporate						
31 777	1 624	29 724	1 632	Intégration	37 428	2 487
6 175	552	2 422	110	Management Corporate	1 802	71
124 911	4 368	108 144	3 947	Parcours Diplômants	100 562	3 582
1 433 246	187 074	1 408 442	178 784	TOTAL	1 430 371	183 460

2008	2009		2010
43 709	35 049	Dont total des heures non imputables conformément à la déclaration fiscale	37 048

51 ■ FORMATION PROFESSIONNELLE CONTINUE

515-2 ■ NOMBRE D'HEURES DE FORMATION PAR MÉTHODE

2008			2009			2010		
1 289 125			1 222 593			Présentielle hors résidentiel		1 236 742
18 607			20 090			Présentielle en résidentiel		21 299
79 580			112 178			Formation sur site		123 957
70			189			Multimédia		632
2 155			18 343			E-learning		10 993
1 389 537			1 373 393			TOTAL		1 393 323

52 ■ CONGÉS FORMATION

521 ■ NOMBRE DE SALARIÉS AYANT BÉNÉFICIÉ D'UN CONGÉ FORMATION RÉMUNÉRÉ OU PARTIELLEMENT RÉMUNÉRÉ

2008			2009			2010			
Hommes	Femmes	Total	Hommes	Femmes	Total		Hommes	Femmes	Total
4	24	28	9	21	30	Rémunéré	7	16	23
4	4	8	5	9	14	Partiellement rémunéré	8	12	20
8	28	36	14	30	44	TOTAL	15	28	43

522 ■ NOMBRE DE SALARIÉS AYANT BÉNÉFICIÉ D'UN CONGÉ FORMATION NON RÉMUNÉRÉ

2008			2009			2010		
Hommes	Femmes	Total	Hommes	Femmes	Total	Hommes	Femmes	Total
1	6	7	4	6	10	8	7	15

523 ■ NOMBRE DE SALARIÉS AUXQUELS A ÉTÉ REFUSÉ UN CONGÉ FORMATION

2008			2009*			2010		
Hommes	Femmes	Total	Hommes	Femmes	Total	Hommes	Femmes	Total
0	0	0	1	1	2	0	0	0

*Les 2 CIF ont été refusés pour non-respect de la prévenance.

53 ■ APPRENTISSAGE ET PROFESSIONNALISATION
(CONTRATS EN ALTERNANCE)

531 ■ NOMBRE DE CONTRATS D'APPRENTISSAGE ET DE PROFESSIONNALISATION

2008			2009			2010			
Hommes	Femmes	Total	Hommes	Femmes	Total		Hommes	Femmes	Total
201	250	451	201	269	470	Apprentissage	238	364	602
298	497	795	301	463	764	Professionnalisation	283	474	757
499	747	1 246	502	732	1 234	TOTAL	521	838	1 359



- 61 - Représentants du personnel
- 62 - Communication interne
- 63 - Procédures

VI ■ RELATIONS PROFESSIONNELLES

61 ■ REPRÉSENTANTS DU PERSONNEL

611 ■ PARTICIPATION AUX ÉLECTIONS DES DÉLÉGUÉS DU PERSONNEL

2008		2009			2010	
Nombre d'inscrits	% de votants	Nombre d'inscrits	% de votants		Nombre d'inscrits	% de votants
-	-	22 380	76,9%	Collège Techniciens Collège Cadres	-	-
-	-	20 075	62,2%		-	-

Pas d'élections en 2008 et 2010.

611 ■ PARTICIPATION AUX ÉLECTIONS DES COMITÉS D'ÉTABLISSEMENT

2008		2009			2010	
Nombre d'inscrits	% de votants	Nombre d'inscrits	% de votants		Nombre d'inscrits	% de votants
-	-	17 344	77,6%	Collège Techniciens Collège Cadres	-	-
-	-	12 516	62,5%		-	-

Pas d'élections en 2008 et 2010.

612 ■ VOLUME GLOBAL DES CRÉDITS D'HEURES

L'ensemble des délégations du personnel de la Banque est décentralisé auprès de chaque groupe d'agences ou d'appui commercial, centre d'affaires entreprises, plate-forme de CRC de province.

En outre, les Organisations Syndicales représentatives désignent, conformément à la loi et à la Convention Collective, des représentants syndicaux auprès des délégués du personnel et auprès des Comités d'Établissement, ainsi que des délégués syndicaux dans chacun des Établissements de la Banque.

Au total, les crédits d'heures autorisés dans l'ensemble des instances avoisinent un volume global de 538 211 heures en 2010, compte tenu des réunions effectuées avec la Direction ou en commissions.

613 ■ NOMBRE DE RÉUNIONS AVEC LES REPRÉSENTANTS DU PERSONNEL PENDANT L'ANNÉE CONSIDÉRÉE

2008		2009			2010	
1 088		1 260		Délégués du Personnel	1 255	
1 068		335		Comités d'Établissement	141	
223		83		Commissions spécialisées	84	
72		43		Délégués Syndicaux	54	

À partir de 2009, le nombre de Comités d'Établissement est passé de 100 à 10.

61 ■ REPRÉSENTANTS DU PERSONNEL

614 ■ DATES DE SIGNATURE ET OBJETS DES ACCORDS SIGNÉS DANS L'ENTREPRISE PENDANT L'ANNÉE CONSIDÉRÉE

ÉPARGNE SALARIALE

- 30 juin 2010 : Accord Groupe sur la Participation des salariés aux résultats du groupe BNP Paribas.
- 30 juin 2010 : Accord d'Intéressement des salariés aux résultats du groupe BNP Paribas.
- 15 décembre 2010 : Avenant n°1 à l'accord définissant les règles d'abondement applicables aux salariés de BNP Paribas S.A. au titre du Plan d'Épargne Entreprise (PEE) du groupe BNP Paribas.

SALAIRES

- 9 novembre 2010 : Accord salarial 2011 de BNP Paribas S.A.

DIVERSITÉ

- 2 juillet 2010 : Avenant à l'accord d'entreprise du 30 juillet 2007 sur l'égalité professionnelle entre les hommes et les femmes.

RÉGIMES SOCIAUX

- 2 décembre 2010 : Accord Groupe portant regroupement des adhésions aux régimes de retraite complémentaire ARRCO et AGIRC.

INSTANCES REPRÉSENTATIVES DU PERSONNEL ET DROIT SYNDICAL

- 30 juin 2010 : Avenant n°3 à l'accord du 10 juillet 1996 relatif à la mise en place du Comité Européen du groupe BNP Paribas.

AUTRES

- 11 juin 2010 : Accord sur le dispositif d'évaluation et de prévention du stress au travail de BNP Paribas S.A.

615 ■ NOMBRE DE PERSONNES BÉNÉFICIAIRES D'UN CONGÉ DE FORMATION ÉCONOMIQUE, SOCIALE ET SYNDICALE

2008	2009	2010
1 003	1 728	568

62 ■ COMMUNICATION INTERNE

622 ■ PROCÉDURE D'ACCUEIL

- Le nouveau salarié est accueilli par un membre de la Direction de son entité puis par le responsable direct du service d'affectation.
- Le service RH d'accueil :
 1. Présente au nouvel embauché les modalités d'adhésion à la mutuelle BNP Paribas.
 2. Lui indique l'emplacement sur l'intranet Groupe - Echo'Net du livret d'accueil BNP Paribas traitant de différents sujets :
 - Les évaluations professionnelles,
 - La mobilité,
 - La formation,
 - La rémunération,
 - La participation et l'intéressement,
 - L'épargne salariale,
 - Le temps de travail et les congés,
 - La prévoyance et la mutuelle,
 3. Donne des explications au salarié sur :
 - l'outil INCA : gestion des congés payés,
 - l'outil SITADIN : mise à jour des données personnelles, demande d'attestation, achat de temps à la carte, à partir de l'intranet Groupe - Echo'Net.
 4. Informe le salarié de l'existence du rapport annuel, de la Convention Collective et du Règlement intérieur - dont la déontologie - accessibles sur l'intranet Groupe - Echo'Net.
 5. Renseigne le salarié sur les modalités de l'évaluation professionnelle dont le guide est disponible sur l'intranet Groupe - Echo'Net.

623 ■ PROCÉDURES D'INFORMATION

- Ambitions, le magazine des collaborateurs du groupe BNP Paribas,
- Starlight, le journal vidéo du Groupe,
- Flash Groupe, la newsletter du Groupe,
- Web Radio, les reportages et actualités du Groupe,
- Echo'Net, l'intranet du Groupe,
- Pôle Position, le journal du pôle BDDF,
- Finance, le journal du pôle CIB,
- Investment Solutions network, la lettre des collaborateurs du pôle IS,
- La lettre Retail Banking, la lettre des managers du domaine d'activité RB,

L'information au sein du groupe BNP Paribas passe également par l'organisation de réunions, la déclaration de notes, circulaires, procédures, etc.

Par ailleurs, il existe de nombreux autres supports d'information et de communication au sein de BNP Paribas S.A., dans les pôles, métiers et fonctions.

624 ■ ENTRETIENS INDIVIDUELS

Des entretiens d'évaluation ont lieu au minimum tous les deux ans pour chaque collaborateur (tous les ans pour les cadres et responsables d'équipe).

Ils sont formalisés sur un support d'évaluation identique pour tous. Un nouveau support a été mis en place en 2006 plus simple et plus court que le précédent.

63 ■ PROCÉDURES

2008	2009		2010
0	2	631 - Nombre de recours à des modes de solution non judiciaires :	
4	2	- en Commission Paritaire de la banque « formation recours »	1
36	32	- en Commission Paritaire de Recours Disciplinaire	3
2	0	632 - Nombre d'instances judiciaires engagées dans l'année	46
		633 - Nombre de mises en demeure et de procès-verbaux de l'Inspection du Travail	1



71 - Activités sociales et culturelles
72 - Autres charges sociales

VII ■ AUTRES CONDITIONS DE VIE RELEVANT DE L'ENTREPRISE

71 ■ ACTIVITÉS SOCIALES ET CULTURELLES (en Millions d'Euros)

711 ■ DÉPENSES ENGAGÉES DIRECTEMENT PAR LA DIRECTION GÉNÉRALE

2008	2009		2010
9,38	10,62	Restaurants	9,85
9,91	9,59	Transports	9,52
2,47	2,23	Frais médicaux (Paris et Province)	2,29
8,32	7,68	Prestations familiales	7,93
1,33	1,28	Allocations diverses	1,23
31,42	31,40	TOTAL	30,83

712 ■ BUDGET DU C.C.E

2008	2009		2010
25,21	24,80	Contribution aux frais de repas de midi	25,55
2,32	2,58	Aide sociale aux familles	
0,07	0,06	Participation aux frais de garde	2,91
		Aides diverses	0,06
2,39	2,64	TOTAL	2,98
15,99	16,50	Activités de loisirs	
2,25	2,28	Colonies de vacances et participation aux vacances du personnel	16,79
0,34	0,34	A.S.C.	2,30
		Divers	0,34
18,57	19,12	TOTAL	19,42
12,36	12,46	Activités à caractère local	12,75
1,74	1,81	Divers	
1,13	0,80	Frais administratifs	1,38
		Investissements	0,65
2,87	2,61	TOTAL	2,03
61,40	61,64	TOTAL GÉNÉRAL	62,72

Estimation des dépenses pour l'année de référence.

71 ■ ACTIVITÉS SOCIALES ET CULTURELLES (en Millions d'Euros)

MONTANT DU BUDGET SOCIAL

2008	2009		2010
31,42	31,40	Dépenses engagées directement par la Direction Générale	30,83
61,40	61,64	Budget alloué au C.C.E.*	62,72
92,82	93,04	TOTAL	93,55

* Estimation des dépenses pour l'année de référence.

72 ■ AUTRES CHARGES SOCIALES

MUTUELLE BNP PARIBAS

La mutuelle BNP Paribas assure le remboursement des frais de santé de l'ensemble des collaborateurs BNP Paribas S.A., et à titre facultatif de leurs conjoints et de leurs enfants.

En 2010, la cotisation patronale s'est élevée à 14,73 millions d'euros.

PRÉVOYANCE FLEXIBLE

Prévoyance Flexible est le régime de prévoyance qui couvre les collaborateurs contre les risques de décès, d'invalidité et d'incapacité pouvant intervenir tant au cours de leur vie privée que de leur vie professionnelle. Le contrat est proposé à titre facultatif aux collaborateurs en congés sans solde (risque décès et invalidité).

Au titre de l'exercice 2010, la cotisation patronale s'est élevée à 16,14 millions d'euros.

CONTRAT PERE BNP PARIBAS

Le contrat PERE BNP PARIBAS est un régime de retraite supplémentaire obligatoire, mis en place par accord d'entreprise au profit des salariés de BNP Paribas S.A.

Il est alimenté par des cotisations de l'entreprise fixées à 1 % du salaire annuel dans la limite de 110 % du plafond de la Sécurité Sociale. Les salariés peuvent compléter la cotisation patronale par des versements volontaires.

En 2010, les versements de l'entreprise ont représenté 13,65 millions d'euros.



Avril 2011 - Photos : La Company, Grégoire Korganow, Jean-Erick Pasquier, Stéphane Remael, Stéphanie Tetu, Gérard Ujéras - AC Conseil - Valérie Stajfetta. Cette brochure a été imprimée sur du papier recyclé à 100 % portant l'écolabel européen.



BNP PARIBAS | La banque d'un monde qui change